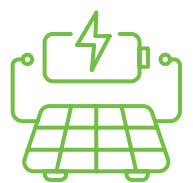
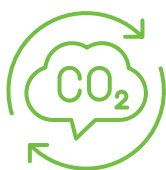
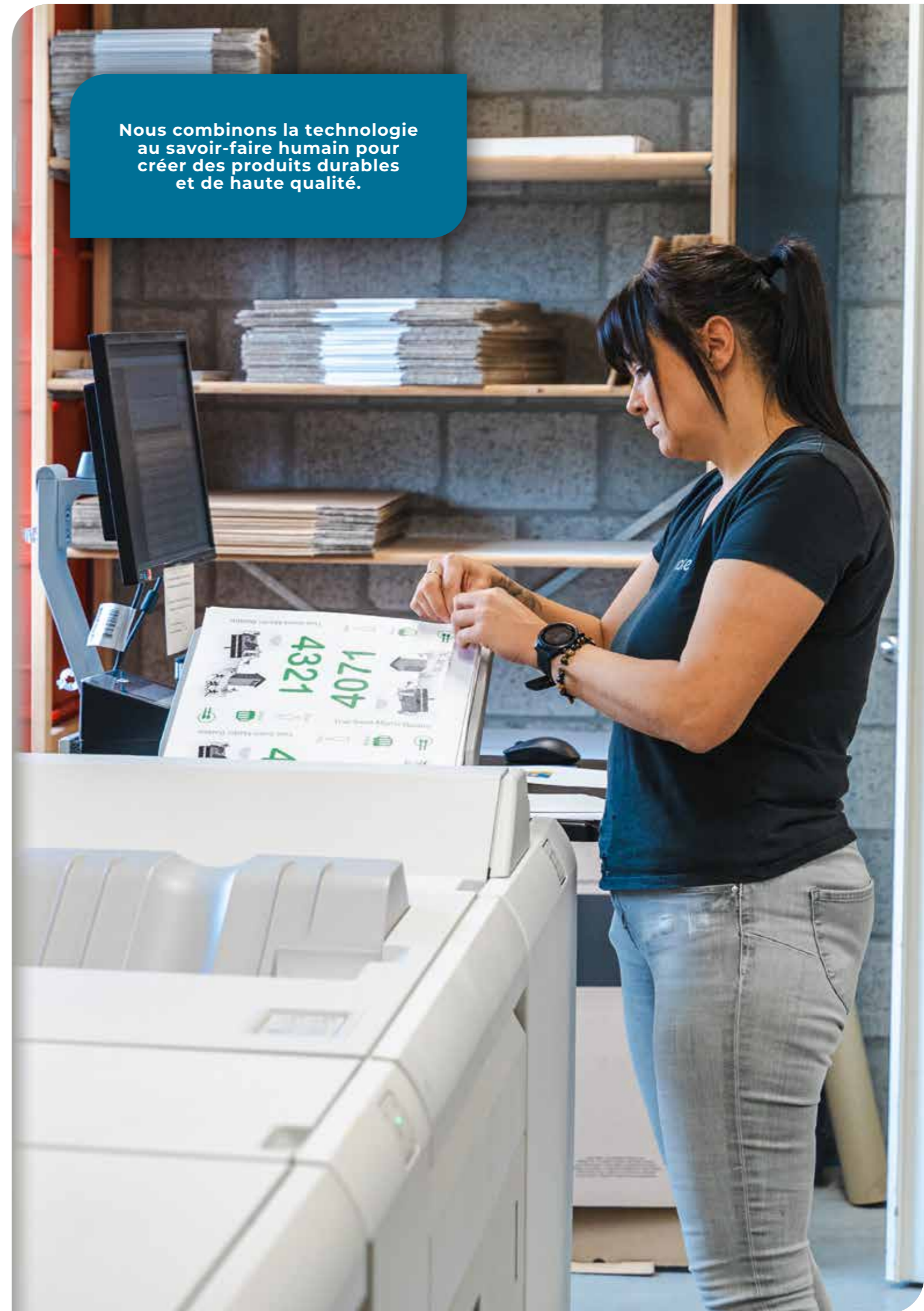
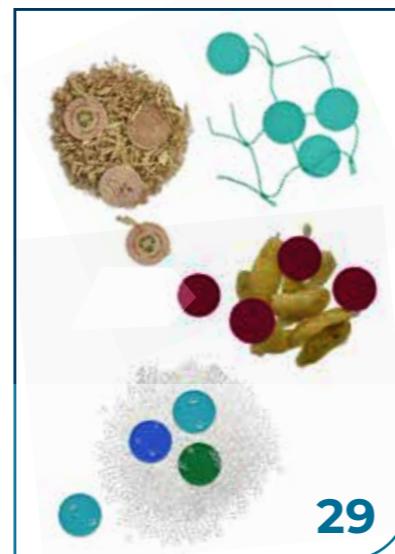
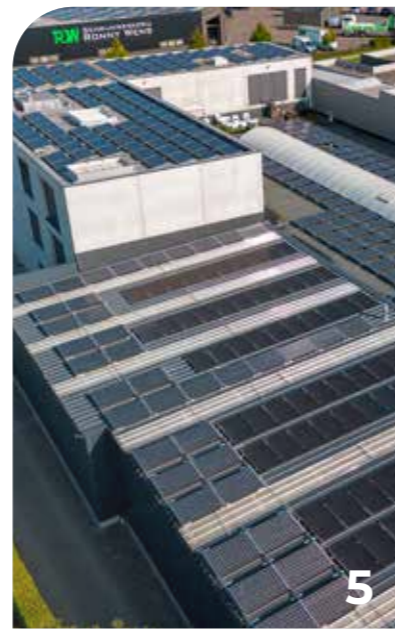


RAPPORT DE DURABILITÉ 2024



Sommaire

Comment tout a commencé	5
Historique	6
Structure de l'entreprise	7
Notre portée	8
Secteur, produits et activités	9
Orakel	9
b-token	10
Eurotag	11
Badgeman	11
Prom'es	12
Nos valeurs	13
Pourquoi créons-nous ce rapport ?	14
Du contact client à l'impact climatique	17
Notre application des ODD	18
Environnemental	19
Social	21
Gouvernance	23
Nos parties prenantes	25
Qui sont-elles ?	25
Comment les avons-nous impliquées dans ce rapport ?	26
Le savoir est un pouvoir	28
Environnemental	28
Social	32
Gouvernance	34
Certificats et reconnaissances	37
Remerciements	38



«L'aventure d'Orakel a commencé il y a près de 30 ans, en 1996, de manière humble mais pleine d'ambition. Ce qui a débuté dans un petit garage est rapidement devenu une entreprise prospère avec des succursales dans toute l'Europe.» Dirk Spooren, PDG et cofondateur, est fier de ce qu'il a réalisé avec ses collègues.



Dirk Spooren
Directeur général



Comment tout a commencé

Depuis notre fondation, nous nous engageons à entreprendre de manière responsable.

Notre activité a commencé modestement, mais nous avons été des pionniers en Europe en introduisant les bracelets Tyvek® sur le marché européen. Nous avons d'abord découvert ce matériau innovant lors d'une exposition aux États-Unis. Curieusement, les bracelets étaient encore un produit méconnu dans notre région à l'époque. Déterminés, nous avons participé à diverses expositions internationales dans différents pays pour introduire nos produits en Europe. Ces produits ont rencontré un succès retentissant.

Orakel a également été la première entreprise au monde à imprimer ces bracelets numériquement, une autre étape révolutionnaire sur le marché. Notre focalisation sur l'innovation et la digitalisation nous a permis de devenir l'entreprise que nous sommes aujourd'hui. De l'impression numérique en 1996 à l'introduction réussie de nos jetons biodégradables, nous avons constamment repoussé les limites. Notre expansion internationale a été rendue possible en partie grâce à des stagiaires étrangers qui sont ensuite devenus des employés permanents.

En 2000, nous avons fondé une entreprise en Hongrie spécialisée dans les tours de cou, élargissant ainsi encore notre gamme de produits. Cette mentalité axée sur la durabi-

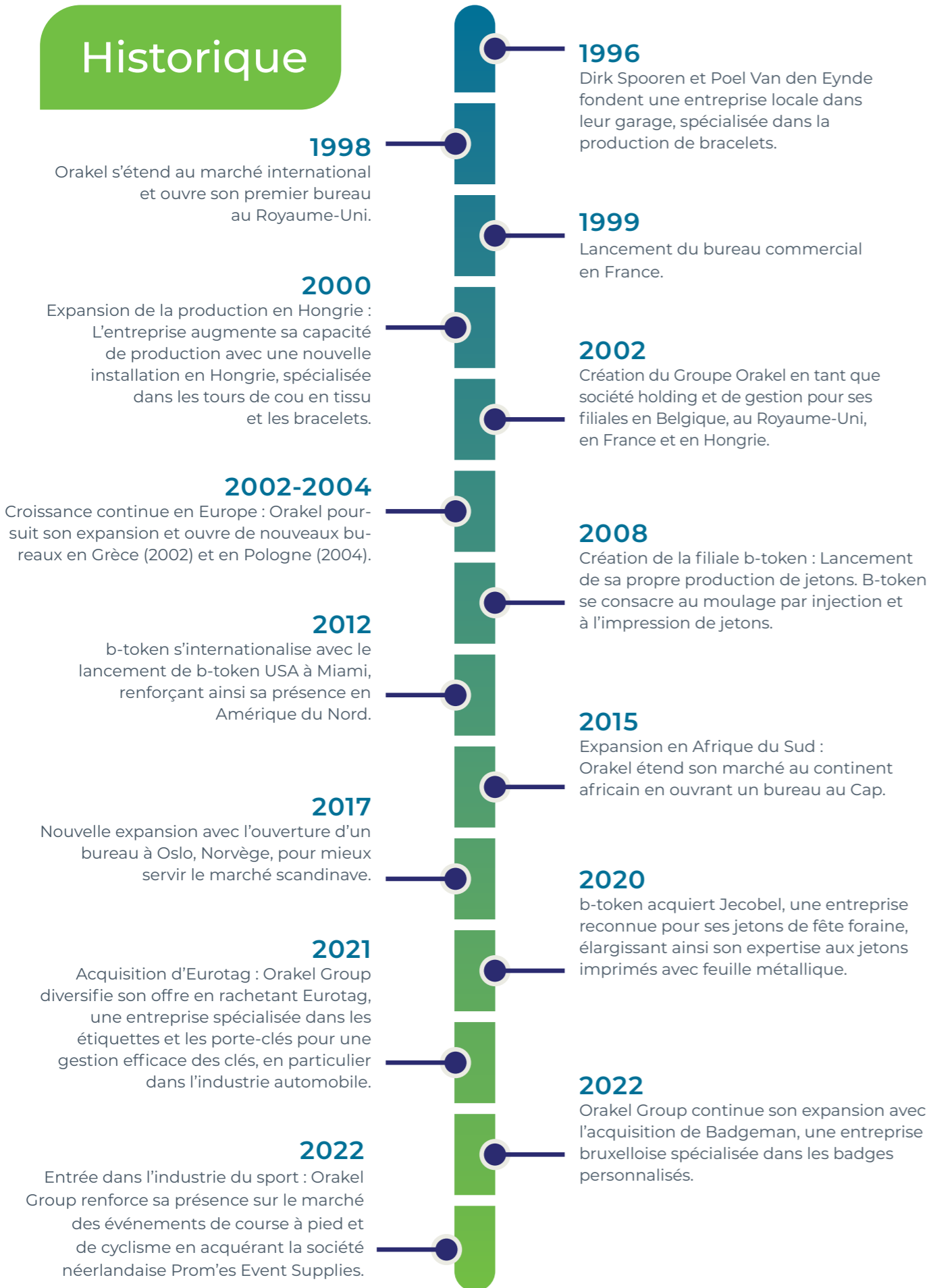
lité et l'innovation nous pousse à continuer à développer et affiner nos produits pour les rendre vraiment uniques.

La durabilité reste au cœur de notre entreprise. Dès notre création, nous nous sommes engagés dans une démarche d'entrepreneuriat responsable. Nous minimisons les déchets et réduisons le transport en utilisant des emballages plus compacts. Cet engagement s'est renforcé en 2008 lorsque nous avons rejoint le Global Compact, un réseau mondial encourageant les entreprises à aligner leurs activités sur l'agenda de durabilité de l'ONU. Le lancement de b-token nous a permis d'étendre encore plus cet engagement.

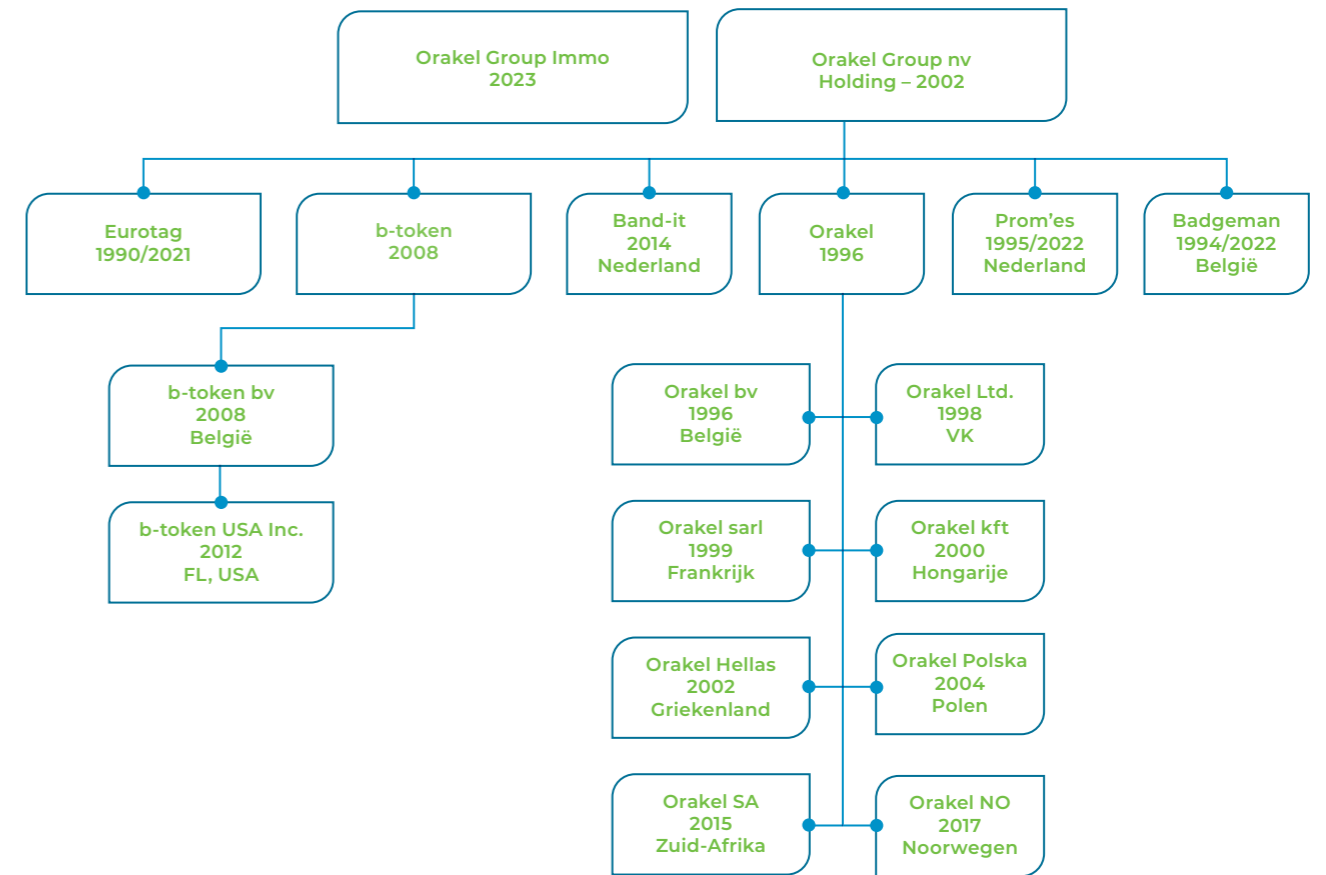
En 2010, nous avons fixé des objectifs pour 2020, et en 2019, nous avons défini notre vision pour 2050. Cela nous a aidés à travailler consciemment vers un impact écologique et social plus durable. Nous aspirons à la neutralité carbone et à l'amélioration des conditions de travail. Nos employés sont au cœur de tout ce que nous faisons ; ce sont eux qui font d'Orakel Group une entreprise diversifiée et durable, et nous en sommes très fiers. Agir de manière durable est pour nous une responsabilité qui nous permet d'avoir un impact positif sur les générations futures.



Historique

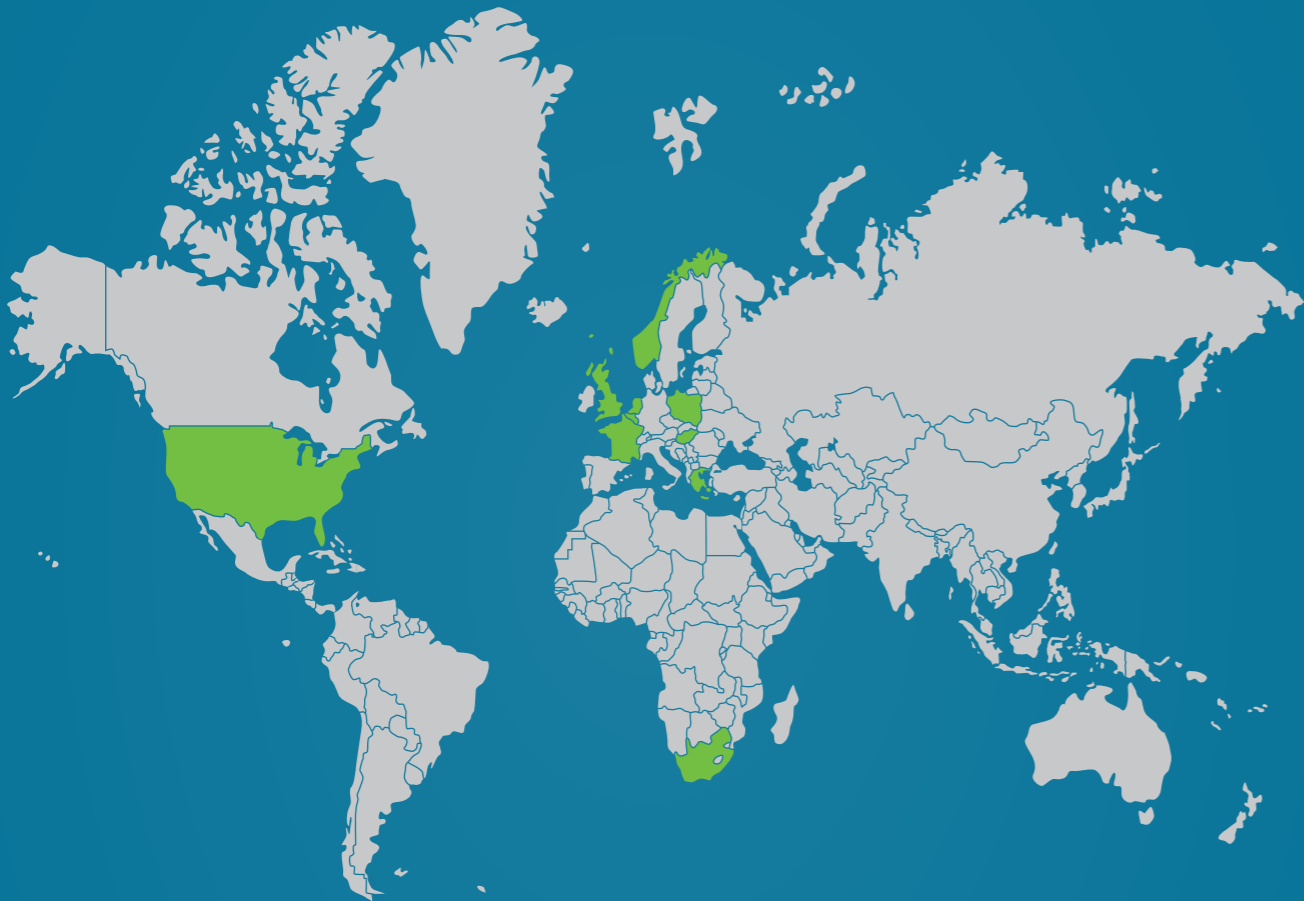


Structure de l'entreprise



Notre Portée

Il s'agit du deuxième rapport ESG officiel de notre groupe. Le premier rapport portait sur les entreprises regroupées à Retie : Orakel, b-token, Eurotag, Badgeman, ainsi que la structure globale Orakel Group. Dans ce rapport 2024, nous incluons également nos bureaux internationaux ainsi que Prom'es Event Supplies. Nous appelons cet ensemble « le groupe ».



■ Localisation de tous nos bureaux au sein du groupe Orakel.

ORAKEL
GROUP

ORAKEL
smart tagging • smooth flows •



EUROTAG

BADGEMAN
PRINTING

PROM'ES
EVENT SUPPLIES

Représentation visuelle 2024

Nombre de bureaux : **9**

Nombre d'employés BE = **54**

Nombre total d'employés du groupe Orakel = **103**,
dont 69,9 % de femmes et 30,1 % d'hommes

Nombre total d'ETP au sein du groupe = **85,03**

Nombre de pays vers lesquels nous exportons : **75**

Secteur, produits et activités

ORAKEL
smart tagging • smooth flows •

Orakel fabrique et distribue une large gamme de produits, notamment des bracelets, des jetons, des tours de cou, des badges, des matériaux imprimés pour le sport, l'impression générale et des articles promotionnels.

Produits

Nos produits les plus populaires sont les bracelets, largement utilisés pour les événements, festivals et compétitions sportives. Ils sont disponibles dans différents matériaux et peuvent être entièrement personnalisés.

Orakel propose également les mêmes jetons que b-token. En plus des bracelets, jetons et tours de cou, les clients ont accès à une large gamme de supports imprimés, tels que des bons pour boissons, ainsi qu'à des articles sportifs comme les dossards. L'offre s'étend également aux produits promotionnels, incluant porte-clés et badges.

Matériaux

Chez Orakel, nous proposons une gamme diversifiée de matériaux pour nos produits. Les principaux matériaux pour nos bracelets incluent le papier, le Tyvek, le vinyle, le silicone et le tissu. Pour les clients recherchant des options durables, nous proposons des bracelets en Tyvek sans déchets et des bracelets en papier recyclables. De plus, nos tours de cou, bracelets en tissu et porte-clés sont disponibles en PET recyclé.

Exportation

En tant que leader sur le marché européen, Orakel exporte dans le monde entier, vers 54 pays. En plus de notre siège en Belgique, Orakel dispose de bureaux au Royaume-Uni, en France, en Hongrie, en Grèce, en Pologne et en Norvège. Nous renforçons également notre présence internationale grâce à notre bureau en Afrique du Sud.



Secteur, produits et activités



Pionnier des jetons durables

Depuis 2008, b-token est un spécialiste dans la production de jetons. Avec une large gamme de matériaux et d'options de personnalisation, nous sommes devenus un partenaire fiable pour les clients du monde entier.

Matériaux

En plus du plastique, b-token propose une sélection étendue de matériaux écologiques pour la production de jetons. Des matériaux recyclés tels que des filets de pêche abandonnés, du chewing-gum et du bois permettent de donner une seconde vie aux déchets. Les jetons fabriqués à partir d'épluchures de pommes de terre sont entièrement biodégradables. Tous nos matériaux sont conçus pour être à la fois responsables sur le plan environnemental et fonctionnels.

Options de personnalisation

En plus d'un large choix de matériaux et de couleurs, les clients peuvent également choisir parmi différentes options de finition pour personnaliser entièrement les jetons. Pensez à la gravure pour une personnalisation durable et résistante à l'usure, à l'impression numérique pour des couleurs vives et des designs complexes, ou au marquage à chaud pour une apparence luxueuse.

Exportation

B-token exporte vers 43 pays sur tous les continents. Grâce à notre réseau étendu et à nos produits de haute qualité, nous avons établi une forte présence internationale. À travers b-token USA, nous servons spécifiquement le marché nord-américain (USA et Canada), ce qui nous permet de soutenir nos clients locaux plus rapidement et efficacement.



Secteur, produits et activités



Produits

La gamme de produits d'Eurotag se compose principalement de porte-clés de différentes tailles, de matériel promotionnel, d'accessoires et de solutions de gestion des clés pour les secteurs de l'immobilier et de l'automobile. Ces porte-clés et accessoires sont essentiels pour une gestion efficace des clés.

Matériaux

Les porte-clés sont disponibles en polypropylène ou PVC. Nous travaillons sur d'autres options durables.

Exportation

La plupart de nos exportations se font en Europe, avec des livraisons vers 24 pays européens et l'Australie.



Produits

Badgeman se spécialise dans la production de badges personnalisés pour des clients professionnels, y compris des organisations gouvernementales, des entreprises et des organisateurs d'événements. En plus des badges, Badgeman fabrique également une large gamme de produits sur mesure en grandes et petites séries, tels que des tours de cou, des étiquettes, des boutons (pin's), des autocollants, des panneaux, des boîtes et des diplômes.

Matériaux

Une grande variété de matériaux est utilisée, y compris le papier, le carton, le plastique, le métal, l'acrylique et le bois.

Exportation

Badgeman exporte vers 12 pays en Europe et en Amérique.



Secteur, produits et activités



Prom'ès est un fournisseur pour les événements de course à pied et de cyclisme, tant aux Pays-Bas qu'à l'étranger. Nous fournissons des médailles uniques, des dossards et une large gamme d'articles essentiels pour assurer le bon déroulement des manifestations sportives. Depuis 1995, Prom'ès soutient les événements depuis les polders néerlandais, en fournissant aussi bien de petites courses de 100 participants que des événements de grande envergure regroupant jusqu'à 100 000 athlètes.

Produits et services

Prom'ès propose un vaste ensemble de fournitures pour les événements sportifs : dossards, médailles, rubans de signalisation, t-shirts et panneaux directionnels. Nos dossards peuvent être équipés automatiquement d'une puce de chronométrage et nous prenons également en charge la gestion logistique des informations des participants pour les organisateurs.

Notre équipe graphique crée des conceptions uniques pour tous nos produits et, en collaboration avec nos clients, nous développons continuellement de nouveaux produits et services afin de faire évoluer et rendre plus durable le marché de la course à pied et du cyclisme.

Exportation

Prom'ès se concentre principalement sur les événements de course à pied et de cyclisme en Europe occidentale. En plus des Pays-Bas, Prom'ès est également un partenaire majeur pour des événements sportifs en Belgique, en Allemagne et en France.



Nos valeurs

Nos valeurs servent de boussole, guidant nos actions au quotidien. Plutôt que d'être imposées par une approche hiérarchique, elles ont été soigneusement définies par une agence externe basée sur des discussions avec nos collègues et partenaires.

Responsabilité

Chez Orakel Group, nous nous engageons à offrir un environnement de travail sûr et inspirant où nos employés peuvent grandir et se sentir valorisés. Nous nous efforçons d'étendre ce même sentiment de soin à nos clients. De plus, nous soutenons des initiatives locales en contribuant à des projets communautaires. Le plus important est que nous assumons une grande responsabilité envers l'environnement et la société.

Dynamisme

La nature dynamique de notre entreprise nous permet de réagir rapidement aux changements. Nous croyons en un avenir axé sur l'innovation, en repoussant constamment les limites et en recherchant des solutions créatives.

Coloré

Nous croyons que notre force réside dans notre mélange diversifié de talents.

Notre équipe se compose d'individus issus de différents horizons, âges et possédant des compétences variées. Cette diversité nous permet d'apporter des idées fraîches et des perspectives uniques, conduisant à des solutions innovantes pour nos clients et à de la créativité dans nos produits. Nous aimons développer des produits colorés qui inspirent et surprennent. Chez Prom'ès, nous adoptons la valeur Supporting au lieu de Colourful, car cela correspond encore mieux au caractère sportif de l'entreprise.

Cohésion

La cohésion est au cœur de notre entreprise. Il s'agit de construire et de renforcer des relations avec nos partenaires, clients et collègues. Des connexions solides et durables sont essentielles au succès mutuel.

En écoutant activement, en communiquant ouvertement et en restant engagés, nous créons une base de confiance qui nous permet de grandir ensemble. Chez Orakel Group, la cohésion va au-delà des relations d'affaires, il s'agit de créer un environnement où la collaboration et le respect mutuel prospèrent.



Pourquoi créons-nous ce rapport ?

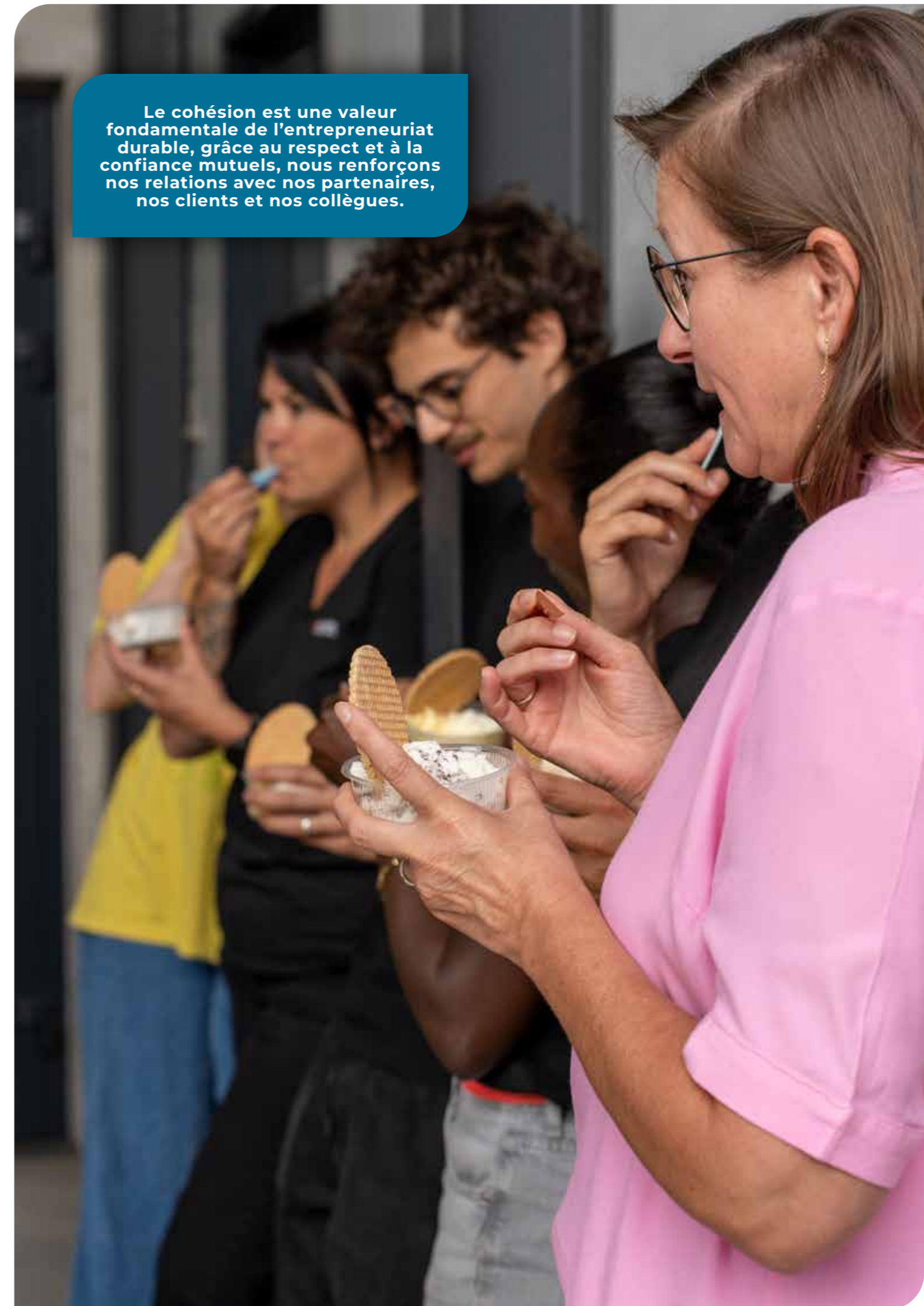
Chez Orakel Group, nous croyons que l'entreprise durable est la clé d'une approche orientée vers l'avenir. Cela va au-delà de la sécurisation de l'avenir de notre entreprise, il s'agit de créer un impact positif sur nos employés et leurs familles, notre communauté, notre large réseau et l'environnement.

Avec ce rapport de durabilité, nous visons à montrer nos efforts, à fournir une base solide pour nos initiatives et à définir nos plans futurs. Il nous permet également de communiquer de manière plus transparente et de renforcer nos ambitions.

Bien sûr, nous ne faisons pas cela seuls. Avec nos partenaires, nous construisons un avenir durable.



Le cohésion est une valeur fondamentale de l'entrepreneuriat durable, grâce au respect et à la confiance mutuels, nous renforçons nos relations avec nos partenaires, nos clients et nos collègues.



“Le rôle du service commercial ne se limite pas à vendre, il consiste aussi à guider, informer et inspirer.”



Sofie Hermans
Responsable commercial
et marketing



Responsable commercial et marketing

La demande de produits écologiques a fortement augmenté ces dernières années. Les événements et les organisations souhaitent fonctionner de manière plus durable, une évolution que Sofie Hermans, Sales Manager chez Orakel Group, constate au quotidien.

“De plus en plus de clients recherchent des alternatives durables. Le rôle du service commercial ne se limite pas à vendre, il consiste aussi à guider, informer et inspirer. Nous voulons réfléchir avec le client tout en contribuant à orienter le marché vers davantage de durabilité.”

Comment la durabilité se traduit-elle dans votre travail quotidien ?

“Pour nous, la durabilité commence dès le premier contact avec le client. Notre équipe commerciale écoute attentivement ses besoins, ce qui mène souvent au développement de nouveaux produits plus durables. Un bon exemple est celui de nos bracelets Tyvek zéro déchet, initialement créés à la demande d'un client. En collaboration étroite avec le fournisseur, nous avons développé pas à pas une version plus durable. Le produit a eu tellement de succès que même nos concurrents l'ont adopté, ce que nous voyons comme quelque chose de positif. Cela signifie que nous rendons le secteur événementiel plus durable, ensemble.”

Que représente pour vous ce type de collaboration avec les fournisseurs ?

“Nos partenariats reposent sur la confiance et la stabilité à long terme. Nous travaillons avec la plupart de nos fournisseurs depuis plus de vingt ans. Nous entretenons un dialogue constant avec eux au sujet de l'innovation et de la qualité. Grâce à ces relations solides, nous pouvons réagir rapidement aux évolutions du marché et lancer de nouveaux produits efficacement.”

Qu'est-ce qui vous semble le plus important dans le contact avec les clients ?

“L'honnêteté est essentielle. Si quelque chose n'est pas possible, nous le disons clairement, mais nous cherchons toujours une alternative. Les clients apprécient cette transparence, ils savent qu'ils peuvent nous joindre directement et qu'ils sont toujours les bienvenus. Ce contact personnel est l'une de nos grandes forces. Nous ne considérons pas les retours négatifs comme un problème, mais comme une occasion de nous améliorer.”

Ces valeurs sont-elles également importantes au sein de l'équipe ?

“Absolument. La durabilité va bien au-delà des produits. Elle concerne aussi notre manière d'interagir en interne. Nous voulons montrer que chacun est le bienvenu dans notre équipe. Chez Orakel Group, nous ne nous concentrons pas uniquement sur les qualifications : nous accordons également beaucoup d'importance à la motivation. Nous voulons offrir à nos collaborateurs de réelles opportunités de développement.”

Quel rôle le service commercial jouera-t-il à l'avenir au sein d'Orakel Group ?

“Le service commercial jouera un rôle de plus en plus important dans l'accélération de la durabilité. En restant proches de nos clients et en les accompagnant, nous pouvons répondre rapidement à leurs besoins. C'est ainsi que nous faisons réellement la différence : non seulement en proposant des produits durables, mais aussi en portant nous-mêmes un véritable message de durabilité.”



Notre application des ODD

Chez Orakel Group, nous utilisons les Objectifs de Développement Durable (ODD) comme cadre pour définir nos objectifs. Ces objectifs de développement international ont été établis par les 193 États membres de l'ONU en 2015 dans le cadre d'un programme de développement durable à l'horizon 2030, intitulé « Agenda 2030 ». Ils se déclinent autour de cinq thématiques : People (les personnes), Planet (la planète), Prosperity (la prospérité), Peace (la paix) et Partnership (le partenariat), également connues sous le nom des 5 P. Au sein de ces thématiques, il y a 17 objectifs et 169 cibles. Notre introduction à ces objectifs s'est faite grâce à notre participation à la Charte Voka pour l'entrepreneuriat durable.

Nous travaillons activement vers ces objectifs et assurons une communication interne continue à leur sujet. Ces thématiques font partie intégrante de notre agenda. Grâce aux ODD, nous avons lancé avec succès plusieurs projets et partenariats précieux.

Nous avons délibérément choisi de maintenir tous les 17 ODD sous surveillance, même si notre niveau d'impact varie d'un thème à l'autre. Les domaines où nous avons le plus d'influence reçoivent des actions et projets supplémentaires. Dans notre rapport de politique ESG, nous indiquerons à chaque fois les ODD pertinents. La plupart des actions concernent l'application dans nos entreprises belges, bien que nous poursuivions les mêmes objectifs dans nos bureaux à l'étranger.



Environnement

ODD 6, 7, 12, 13, 15

Prendre soin de la planète est au cœur de tout ce que nous faisons. Nous souhaitons le démontrer à travers notre large gamme d'alternatives durables, mais aussi dans nos opérations quotidiennes, où nous nous efforçons de réduire notre impact écologique.

Le chemin vers une production circulaire

Nous privilégions l'utilisation de matières premières durables, minimisons les déchets et trions les matériaux pour le recyclage chaque fois que cela est possible. Notre objectif est de créer un processus de production circulaire en réduisant la consommation de ressources et en réutilisant les déchets de production.

Neutre en carbone

Devenir une entreprise neutre en carbone est notre principal objectif. Depuis 2022, nous avons atteint cet objectif pour les émissions de Scope 1 et 2 de notre siège à Retie (BE). Nous avons considérablement réduit nos émissions directes liées à la consommation d'électricité et de gaz en optimisant notre consommation énergétique et en la surveillant de près. Le toit de notre bureau est presque entièrement couvert de panneaux solaires, et nous utilisons également des sources d'énergie verte. Depuis que nous avons opté pour une pompe à chaleur pour le chauffage et la climatisation en 2019, notre consommation de gaz et de climatisation a été drastiquement réduite.

Pour compenser les émissions directes restantes, nous soutenons financièrement Bosgroep Kempen Noord, une organisation qui aide les propriétaires forestiers locaux en Belgique à gérer leurs forêts de manière durable. Ces fonds sont investis dans deux projets de reboisement locaux pour augmenter l'absorption du CO₂. Bien que nos émissions de Scope 1 et 2 soient inférieures à 100 tonnes de CO₂, nous compensons cette quantité pour garantir un impact environnemental positif.

Le Scope 3, qui couvre les émissions indirectes, représente un défi plus important. Cependant, nous avons déjà entrepris des démarches pour l'améliorer. Nous proposons un programme de location de vélos et des remboursements de frais kilométriques pour encourager nos employés à venir au travail à vélo. De plus, nous expédions nos colis en utilisant des transporteurs neutres en carbone dans la mesure du possible. En limitant l'utilisation de matières premières et en intégrant des matériaux recyclables, nous œuvrons à construire une chaîne d'approvisionnement totalement durable, en étroite collaboration avec nos partenaires.

Soutien à la biodiversité locale

Nous contribuons activement à la conservation de la biodiversité à travers diverses initiatives. Notre jardin écologique, développé en partenariat avec la Province d'Anvers, est géré selon des principes écologiques. En 2019 et 2022, nous avons planté des arbres localement et avons collaboré avec une association locale d'apiculture.



15 LEVEN OP HET LAND



Nous avons installé une ruche, semé deux hectares de fleurs sauvages et planté 5.000 crocus sur nos locaux en collaboration avec la commune et des écoles locales. Notre salle de réunion sert également de lieu de rencontre pour les rassemblements de l'association d'apiculture. De plus, nous participons à la campagne annuelle de nettoyage des déchets avec l'IOK.

Enfin, nous restons engagés dans l'utilisation durable des terres, avec des projets pour la construction d'un bâtiment éco-responsable prévu pour 2025-2026.



Social

ODD 1, 2, 3, 4, 5 et 8

Chez Orakel Group, nous avons adopté une forte responsabilité sociale depuis notre fondation. Nous privilégions un environnement de travail familial et inclusif tout en maintenant des liens solides avec notre communauté locale.

Sécurité et bien-être

En tant qu'entreprise, nous voulons offrir un environnement de travail sûr et respectueux où le bien-être des employés est une priorité. Chaque trimestre, une réunion de sécurité est organisée avec des représentants de tous les départements internes, au cours de laquelle des actions sont formulées et suivies. Afin d'assurer la satisfaction des employés, nous menons une enquête auprès du personnel tous les trois ans en utilisant le modèle bien établi «House of Work Ability». À la suite des résultats obtenus en 2020 et 2023, nous avons mis en œuvre plusieurs initiatives. En 2023, nous avons proposé du coaching individuel via un coach externe, organisé des activités de team building et proposé une formation annuelle aux premiers secours, ouverte également à nos entreprises voisines.

Droits du travail et conditions de travail

Nous travaillons en étroite collaboration avec notre partenaire RH externe, SD Worx, pour garantir des droits et conditions de travail équitables. L'équilibre entre vie professionnelle et vie privée est essentiel pour nous. Depuis 2019, nos employés bénéficient d'horaires de travail flexibles. Ils ont droit à une heure supplémentaire de congé par semaine en échange de six jours de travail supplémentaires par an. Notre système numérique permet aux employés de gérer facilement leurs absences. Notre politique salariale est régulièrement comparée aux pratiques de SD Worx pour garantir une rémunération équitable.

Diversité et inclusion

Chez Orakel Group, nous souhaitons accueillir tout le monde, quel que soit le diplôme ou l'origine. Nous mettons l'accent sur la volonté d'apprendre et un esprit d'équipe positif. Depuis 2022, nous avons collaboré avec I-Diverso pour renforcer notre politique de diversité. Nos processus RH, descriptions de poste et politiques ont été revus pour plus d'inclusivité. Suite aux retours de ce partenariat, nous avons lancé un projet pilote de coaching de carrière pour les managers, qui a été élargi à tous les employés en 2023. Grâce à I-Diverso, nous encourageons activement l'apprentissage en entreprise et facilitons le recrutement de talents diversifiés.

Formation et développement

Nous encourageons l'apprentissage tout au long de la vie en offrant de nombreuses opportunités de formation et en favorisant le partage des connaissances entre les employés. En 2023, nous avons enregistré et suivi les progrès de formation individuels dans le cadre du nouvel accord de travail. Nous avons atteint une moyenne de quatre jours de formation par employé. Nous proposons également des opportunités d'emploi internes, des stages et des programmes d'apprentissage en entreprise.

1 GEEN ARMOEDE



2 GEEN HONGER



3 GOEDE GEZONDHEID EN WELZIJN



4 KWALITEITS-ONDERWIJS





Depuis la pandémie de COVID-19, nous avons aménagé un espace d'étude paisible pour les étudiants de la région au sein de nos locaux.

Engagement communautaire

Nous sommes activement engagés dans notre communauté locale, en collaborant avec des écoles et des associations. Nous donnons des conférences invitées dans des établissements d'enseignement secondaire et supérieur, et nous organisons des visites sur site pour ces écoles. Nous participons également à des projets, des entretiens et des stages, avec l'objectif d'atteindre au moins 15 collaborations par an. Chaque année, nous soutenons aussi des initiatives caritatives telles que De Warmste Week, un projet porté par une équipe de collègues particulièrement engagés.

Relations clients

Nous attachons une grande importance à nos relations avec les clients et suivons systématiquement leur satisfaction. Par le passé, cela se faisait au moyen d'enquêtes, mais depuis 2023, nous avons investi dans un partenariat avec Trustpilot, permettant aux clients de publier leurs avis en ligne.



Gouvernance

ODD 16

Pour nous, les pratiques commerciales éthiques et responsables sont primordiales. Nous respectons toutes les exigences légales comme fondation et cherchons en permanence des moyens de maximiser notre impact positif. La transparence est un moteur clé dans la création de ce rapport.

Structure de gouvernance

Depuis 2005, nous avons un conseil consultatif composé de quatre membres externes et indépendants, ayant des expertises diverses. Cette collaboration a été très importante pour orienter la croissance professionnelle et éthique de notre entreprise au cours des dernières décennies. En interne, nous avons considérablement renforcé notre structure organisationnelle et notre leadership.

Gestion des risques

En 2016, nous avons obtenu les certifications ISO 9001:2015 (Gestion de la qualité) et ISO 14001:2015 (Gestion de l'environnement). Ces certifications subissent des audits externes annuels par LRQA. De plus, notre performance environnementale est évaluée de manière indépendante grâce aux audits réalisés par notre partenaire Thimad.

Transparence et reporting

Depuis 2012, nous avons publié chaque année des rapports à destination du Pacte mondial des Nations Unies, disponibles sur notre site web. Depuis 2020, nous participons activement à la Charte Voka pour l'entrepreneuriat durable. En 2023, nous avons commencé à préparer notre premier rapport de durabilité pour renforcer la transparence et partager ouvertement nos progrès. Cette initiative se poursuivra dans les années à venir.



Notre engagement social va au-delà du lieu de travail. Nous contribuons activement au bien-être de notre communauté.

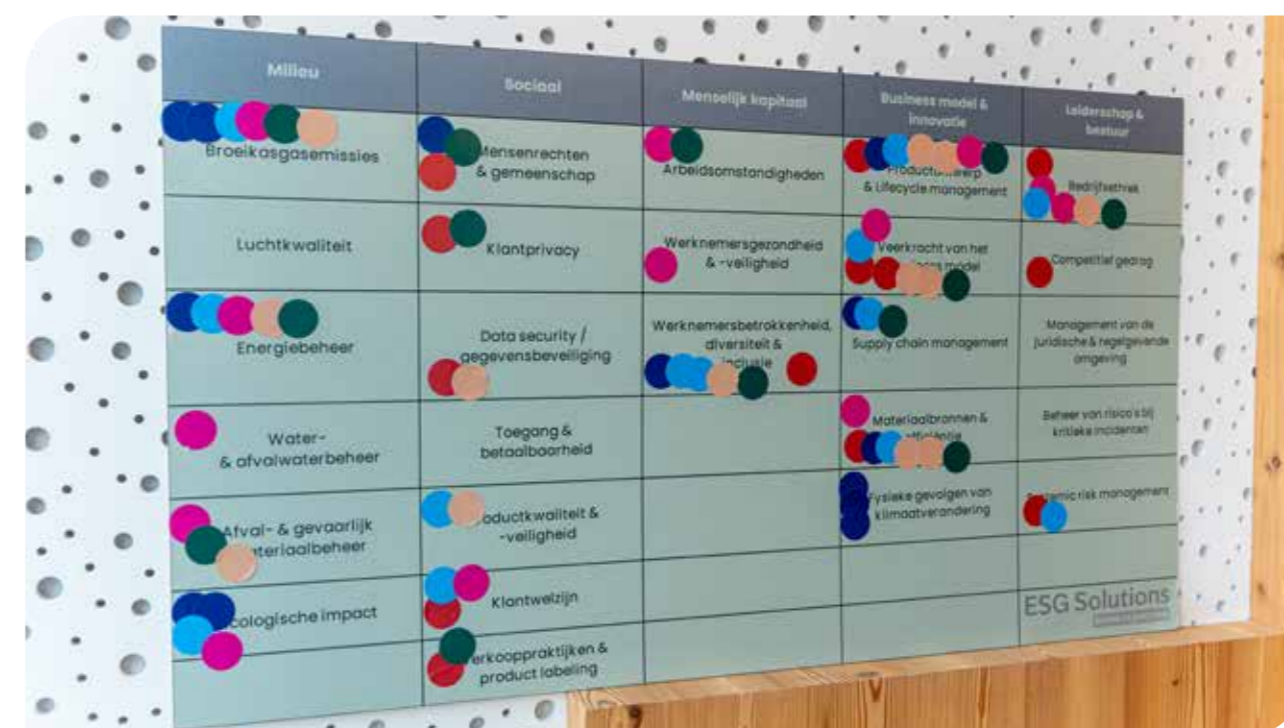


Nos parties prenantes

Qui sont-elles ?

Cartographie des parties prenantes

Importance	Élevée	Informer Conseil de famille Gouvernement local Société	Collaborer et impliquer Employés Direction Actionnaires Distributeurs Clients directs Fournisseurs
	Faible	Surveiller Utilisateurs finaux (par exemple lors de festivals, d'événements, etc.)	Satisfaire Conseil consultatif Concurrents Institutions de recherche Médias Organisations patronales
		Faible	Élevée
Influence			

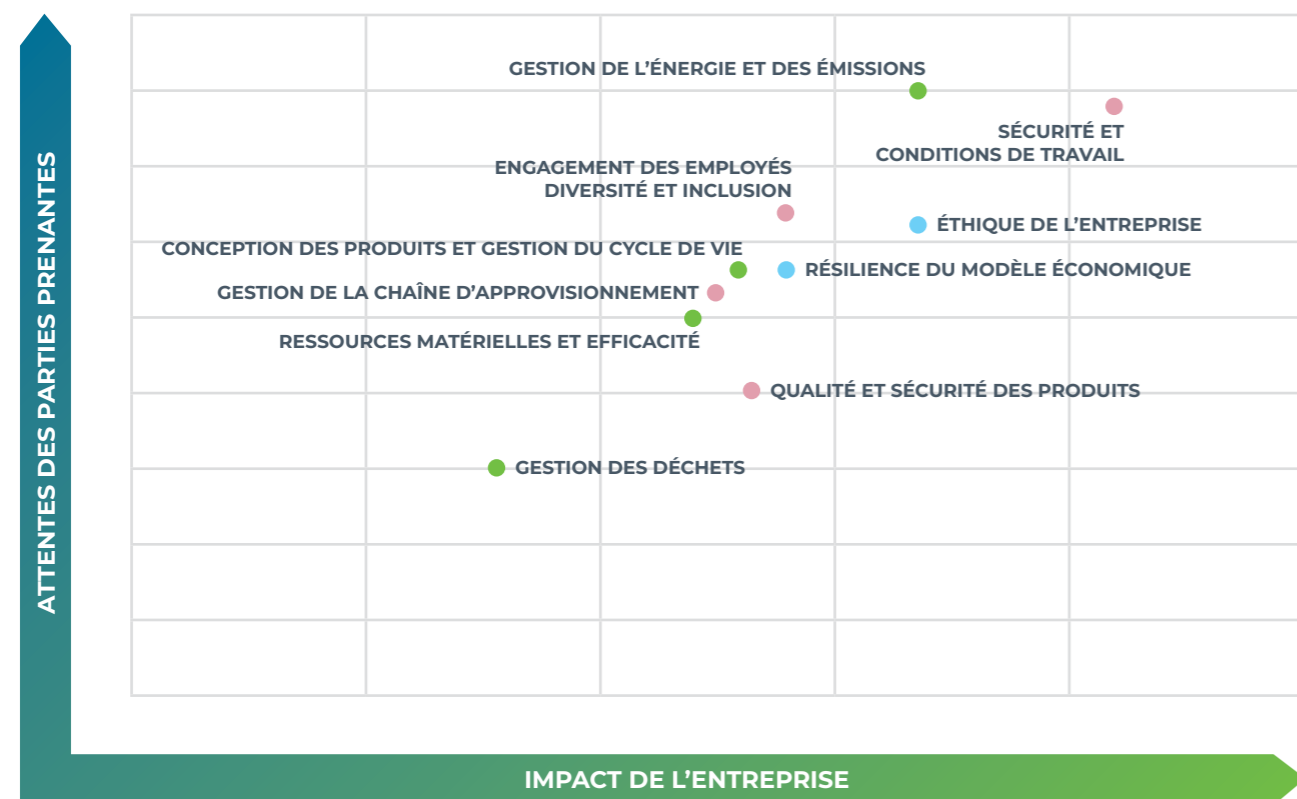


Comment les avons-nous impliquées dans ce rapport ?

Pour déterminer quels sujets de durabilité devaient figurer en tête de notre agenda, nous avons entamé en 2023 une collaboration avec le consultant Jeroen De Muynck de Van Havermaet Sustainability. Il nous a accompagnés dans la planification de ce rapport ainsi que tout au long de l'analyse des parties prenantes. Avec lui, nous avons mené des entretiens avec divers parties prenantes stratégiques.

Nous avons organisé quatre tables rondes, des entretiens individuels, des réunions internes ainsi qu'une vaste enquête en ligne disponible en sept langues.

Après le clustering, nous avons sélectionné six thèmes "matériels" que nous pouvons classer sous les trois piliers ESG. Ce sont les thèmes principaux sur lesquels Orakel Group souhaite se concentrer dans les années à venir.



Environment

1. Action climatique et gestion de l'énergie
2. Utilisation des ressources et gestion des déchets

Social

3. Sécurité et bien-être
4. Inclusion et engagement des employés

Governance

5. L'éthique d'entreprise et la diffusion de cette politique au sein de notre chaîne de valeur
6. La résilience de notre modèle économique (autonomie financière et logistique).



Jonas Douwen
Directeur général

«Nous partageons également la responsabilité de laisser un monde meilleur à nos enfants. C'est pourquoi, chez Orakel Group, nous faisons des choix conscients pour travailler de manière plus durable et vraiment faire la différence.»

Guidés par la réglementation européenne CSRD, nous souhaitons étayer notre stratégie durable à l'aide de KPI et d'objectifs clairs. Pour ce faire, nous nous sommes inspirés des Voluntary European Sustainability Reporting Standards (VRS), qui constituent le cadre volontaire de reporting le plus adapté aux petites et moyennes entreprises comme la nôtre.

Notre premier rapport, publié en 2023, a constitué une mesure de référence pour les thèmes matériels de notre groupe d'entreprises à Retie, bien que nous soyons actifs dans ces domaines depuis de nombreuses années. Le présent rapport, couvrant l'exercice 2024, établit désormais la référence de base pour l'ensemble de notre groupe, y compris nos bureaux internationaux. Nous considérons la transparence comme essentielle. Elle nous permet de rendre nos progrès mesurables, de définir des objectifs et d'en assurer le suivi.

Environnement

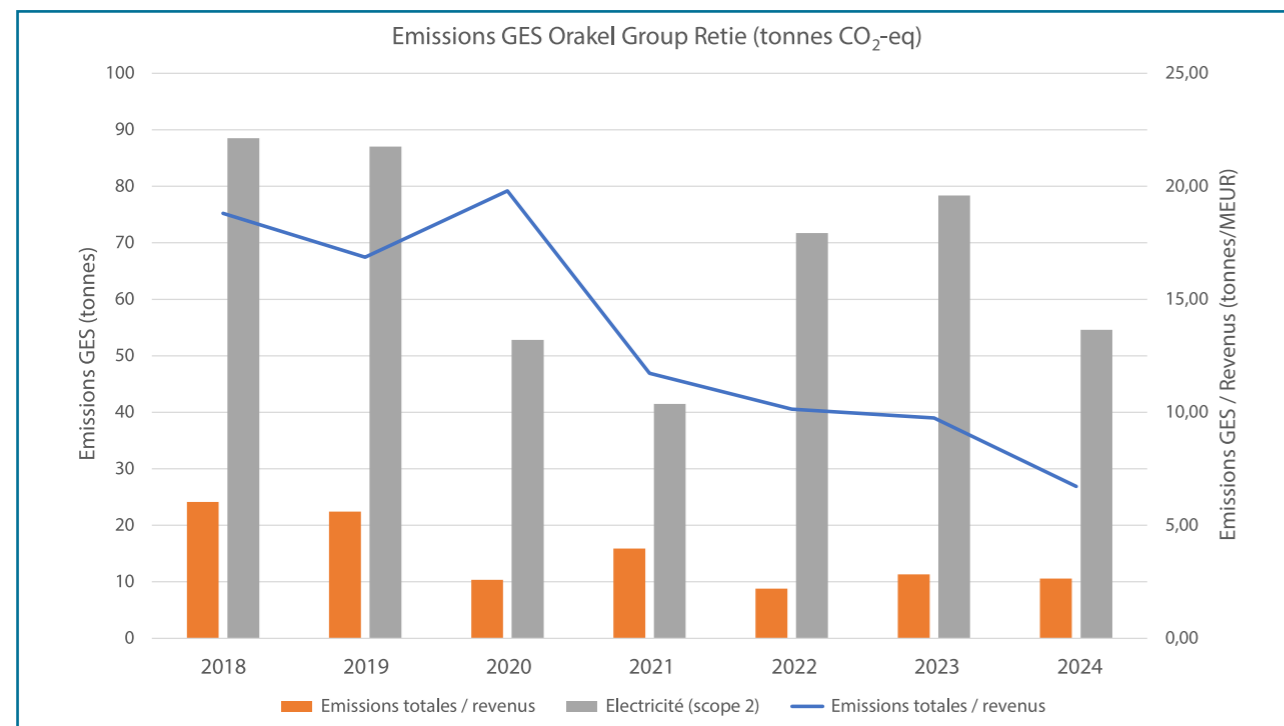
1. Action climatique et gestion de l'énergie

En 2018, nous nous sommes fixé l'objectif de devenir neutres en CO₂ d'ici 2025.

Après avoir calculé notre empreinte carbone en 2018 et mis en œuvre de nombreuses actions entre 2019 et 2022, nous pouvons nous déclarer neutres en CO₂ pour les scopes 1 et 2 depuis 2022, les émissions résiduelles étant compensées via un projet pilote avec Bosgroep Kempen Noord.

L'extension de notre installation de panneaux solaires à Retie en juillet 2024 (162 kWp / 100 kVA) a entraîné une réduction de 6 tonnes de CO₂-éq en 2024(*) et permettra une réduction annuelle de 5 tonnes de CO₂-éq à partir de 2025.

En outre, nous avons renouvelé systématiquement nos machines d'injection, ce qui a entraîné une réduction supplémentaire de 7 tonnes de CO₂ en 2024.



Emissions GES totales Orakel Group		
Scope	Type d'activité	CO ₂ -eq. (t)
Scope 1	Combustion fixe	4,54
	Combustion mobile	12,96
	Gaz réfrigérants	0,00
	Scope 1 total	17,50
Scope 2	Scope 2 – Location fixe	78,70
	Scope 2 – méthode basée sur le marché	16,92

(*) Sur la base du même niveau de production qu'en 2023 et en l'absence de changements dans l'intensité carbone de la production d'électricité en Belgique.

Nos bureaux de vente en France, en Grèce et en Pologne sont gérés depuis le domicile de nos collègues locaux et ont donc un impact très limité sur la consommation énergétique globale du groupe. En Afrique du Sud, nous exploitons une petite unité de production de bracelets Tyvek et de dossards, qui ne contribue que de manière minimale à notre empreinte carbone. Notre site de production en Hongrie a un impact plus important, mais travaille activement à réduire sa consommation d'énergie. Enfin, Prom'es Event Supplies a emménagé début 2024 dans un bâtiment neutre en CO₂, ce qui a permis de réduire considérablement son impact climatique.

Plans 2025-2030 :

Scope 1: Combustion stationnaire : plus aucun chauffage au gaz d'ici 2030

Combustion mobile : plus de voitures de société à moteur thermique à partir de 2028

Scope 2: Consommation d'électricité : nous continuerons à améliorer l'efficacité énergétique dans l'ensemble du groupe et nous viserons des objectifs supplémentaires de réduction.

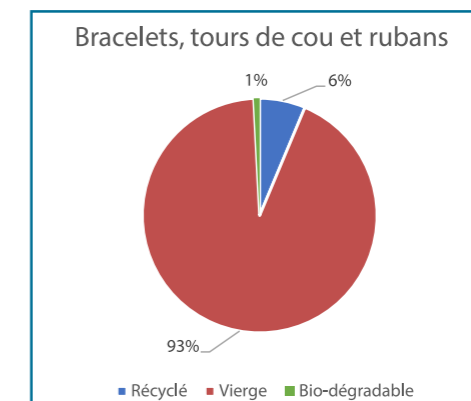
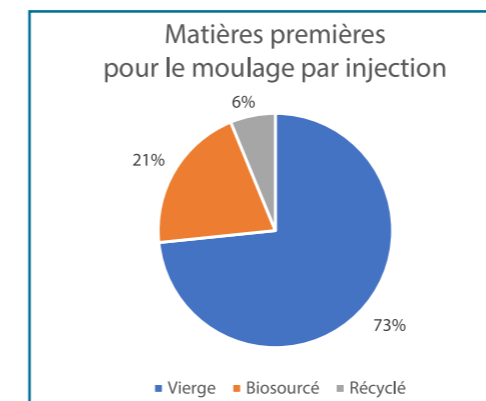
2. Utilisation des matières premières et gestion des déchets (production circulaire)

Utilisation des matières premières

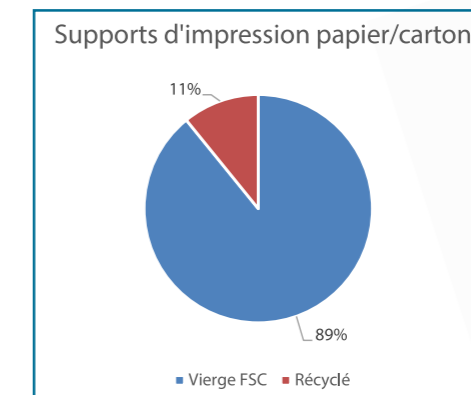
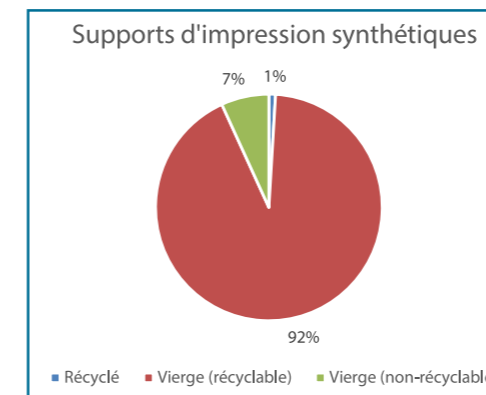
Nous mesurons nos achats de matériaux durables (recyclés et biosourcés) par rapport aux matériaux non durables. Chaque fois que cela est possible, nous choisissons des alternatives plus durables, telles que des matériaux recyclés ou biosourcés. Cela n'est toutefois pas toujours simple : ces matériaux ne sont pas encore disponibles pour tous les produits ou toutes les applications, et doivent répondre pleinement aux exigences de sécurité et de qualité.

L'utilisation supplémentaire de matières premières liée à nos bureaux est négligeable et est presque entièrement incluse dans l'analyse de la production et des ventes en Belgique.

Produits moulés par injection, bracelets et tours de cou



Média imprimé



Évaluation des actions : En 2024, nous avons obtenu avec succès la certification FSC pour certains matériaux imprimés chez Orakel.

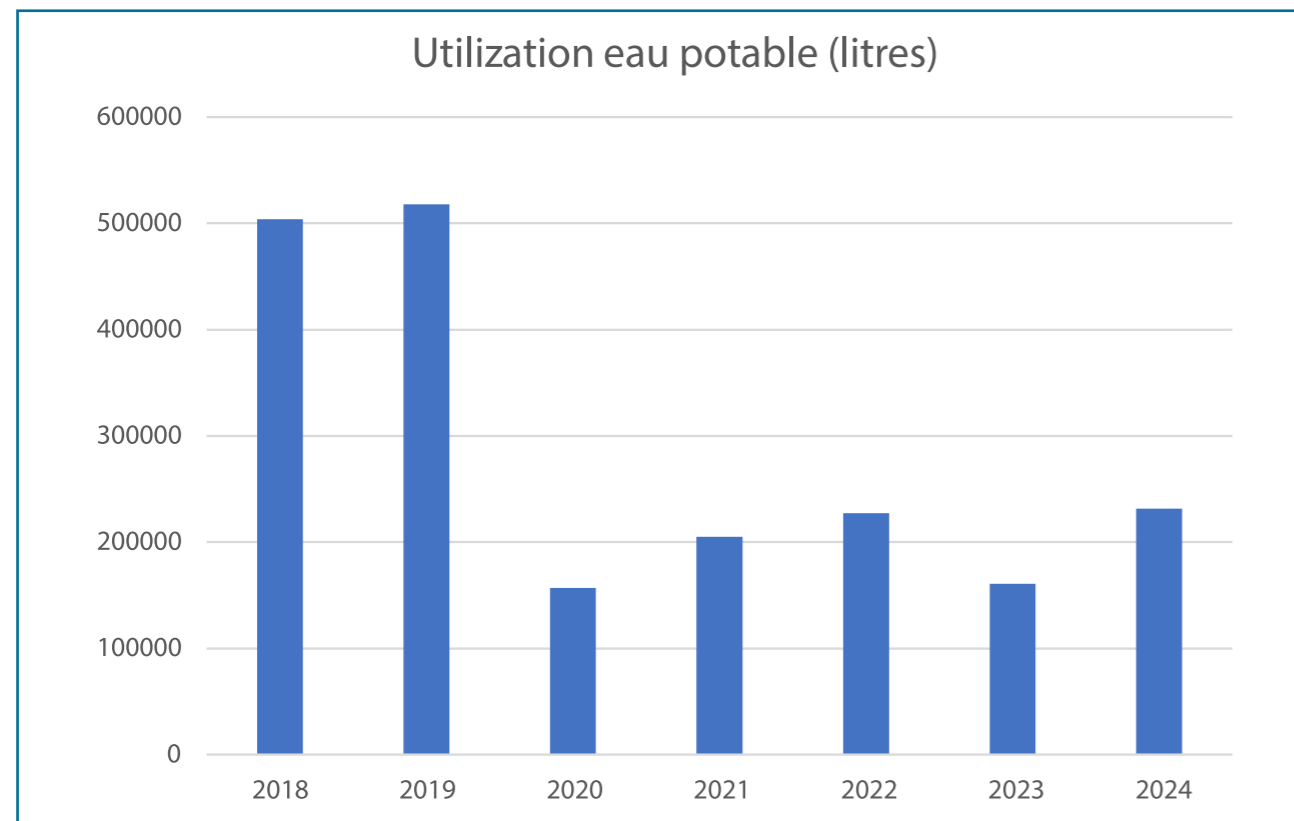
Plans 2025-2030 : Nous visons à remplacer les supports d'impression synthétiques non recyclables par des substrats 100 % recyclables ou recyclés.

Consommation d'eau

En Belgique, nous utilisons actuellement deux compteurs pour suivre notre consommation d'eau : un pour l'ancien bâtiment et un pour la nouvelle installation. Au fil des années, nous avons réussi à réduire notre consommation. Seules les années 2018-2019 ont dépassé les 500 m³ par an. En 2024, la consommation d'eau en Belgique a légèrement augmenté pour atteindre 231 m³.

Cette mesure concerne l'eau du réseau et n'inclut pas l'utilisation de l'eau de pluie. En incluant nos bureaux internationaux, la consommation totale d'eau pour 2024 s'élève à 472 m³. Nos collègues à l'étranger contribuent également à une gestion efficace de l'eau en évitant activement tout usage inutile. En moyenne, cela correspond à une consommation de 4,62 m³ par employé et par an pour l'ensemble du groupe.

Consommation d'eau du robinet en Belgique (chiffres 2018-2024)



Consommation d'eau du robinet du Groupe

Entreprise	2024
Total BE	231,00
Total groupe	475,43
En moyenne par VTE	5,59

Gestion des déchets

Nous visons une réutilisation maximale des déchets de production au sein de notre processus de fabrication.

Déchets de production triés par couleur

Chez b-token, les déchets de production sont stockés séparément par couleur, afin de pouvoir être réintroduits dans le processus de production.

Déchets multicolores

Les déchets colorés qui ne peuvent pas être séparés sont collectés à part et envoyés à une entreprise spécialisée dans le recyclage des plastiques.

Malheureusement, les déchets multicolores issus des éco-tokens ne peuvent pas encore être réutilisés, aucun procédé de recyclage adéquat n'étant disponible à ce jour. Ce flux limité est donc éliminé en tant que déchet résiduel. Cependant, nous continuons à rechercher activement des solutions alternatives pour traiter ce type de déchet à l'avenir. Pour nos autres matériaux recyclés tels que les filets de pêche, le chewing-gum ou le bois, le processus est entièrement sans déchet. Tous les résidus de production issus de ces matériaux sont entièrement réutilisés.

Déchets de découpe

Les déchets de découpe provenant de produits imprimés, tels que les bracelets en papier, les tickets boissons, les dossards, etc., sont triés puis envoyés au recyclage. Depuis mars 2024, notre flux de déchets en Tyvek a fortement augmenté en raison de la production supplémentaire de dossards.

Déchets de bureau

Les déchets de notre bâtiment administratif sont traités comme des déchets ménagers. Les piles sont collectées et remises à Bebat via une école locale. Les déchets électroniques sont remis à Recupel.

Collecte sélective

Le papier et les plastiques sont collectés séparément. Les feuilles plastiques sont éliminées comme déchets résiduels, sauf lorsqu'une fraction suffisamment importante peut être recyclée, comme c'est le cas pour les dossards en Tyvek. En 2024, nous avons obtenu avec succès la certification FSC pour certains matériaux imprimés chez Orakel.

Administration et suivi

Nous tenons un **registre des déchets** en Belgique et collaborons étroitement avec nos partenaires et nos bureaux afin d'optimiser davantage notre gestion des déchets. Cela nous permet de poursuivre en continu des améliorations durables. Notre objectif est de réduire les déchets, de maximiser le tri et d'assurer une collecte séparée en vue du recyclage, afin que, progressivement, tous les flux de déchets restants puissent être entièrement recyclés.

Déchets résiduels par rapport au volume total de déchets du groupe

Déchets résiduels '24	Volume totale	Volume déchets résiduels	% déchets résiduels
Total Belgique	36,16	11,03	30,50%
Totale groupe	53,22	14,24	26,75%

Suivi des flux de déchets via le registre des déchets :

Le volume total de déchets en Belgique, ainsi que le pourcentage de déchets résiduels, a augmenté en 2024, en partie en raison de la production supplémentaire de dossards en Tyvek. Nous n'avons pas pu trouver en Belgique un opérateur capable de recycler ce flux, mais heureusement, cela a été possible grâce à un partenaire de Prom'ès Event Supplies aux Pays-Bas. À partir de novembre 2024, nous avons pu mettre en place un tri et un traitement séparés, et nous prévoyons une nette amélioration du pourcentage de déchets résiduels par rapport au volume total de déchets en 2025. En incluant les volumes de déchets de nos bureaux internationaux, le total des déchets du groupe s'élève à 53,22 tonnes, dont 26,75 % sont des déchets résiduels.

Plans pour 2025-2030 :

- objectif 2025 : < 25 % de déchets résiduels
- objectif 2030 : < 20 % de déchets résiduels.



Social

3. Sécurité et bien-être :

- **Accidents du travail** en 2024 : 1 en Belgique, entraînant un total de 44 jours d'absence. Objectif= 0
- **Plan d'action annuel du service interne de prévention** 2024 : 89 % réalisé. Objectif = 100 %.
- **Réunions trimestrielles de l'équipe de sécurité** : 4 réunions tenues en 2024 → 100 % atteints.

4. Inclusion et engagement des employés

- En 2020, nous avons réalisé notre première **enquête sur la qualité de travail**. Une nouvelle édition a été menée en décembre 2022, avec une communication des résultats au printemps 2023. Dans l'ensemble, nos scores étaient légèrement supérieurs à ceux de 2020. Les résultats ne sont pas exprimés en pourcentage global, mais évalués par thème.

Évaluation des actions 2024 : Nous avons lancé un appel pour un conseiller interne de confiance et ce rôle a été pourvu en 2024.

Objectif 2025 : Nous répéterons tous les deux ans une nouvelle enquête sur la qualité de travail, accompagnée d'un plan d'action et d'un suivi, incluant l'ensemble de nos bureaux. Prom'es réalise par ailleurs une enquête annuelle auprès de ses collaborateurs.

- En 2022, nous avons entamé une collaboration avec notre partenaire I-Diverso pour nos entreprises en Belgique. Celle-ci a débuté par une analyse de notre **politique RH inclusive**. Plusieurs actions en sont ressorties et ont depuis été mises en œuvre, notamment la relance des entretiens de développement, l'offre de jobcoaching avec un coach externe et un parcours d'intégration adapté pour l'apprentissage en milieu de travail. Le certificat "Entreprise Inclusive" pour 2024 a été délivré par I-Diverso. Nous avons également convenu avec eux d'une évaluation annuelle.

Objectif 2025 : Nous continuerons à proposer des entretiens de développement et du jobcoaching.

- **Nombre de stages** : 2 en Belgique et 2 en Afrique du Sud en 2024. Objectif : nombre de stages = 5 % du total des ETP.

Objectif : Nous continuons à travailler en faveur d'une politique inclusive et d'une accessibilité accrue pour des talents diversifiés.

- Nombre de séances de jobcoaching en 2024 : Séances avec 10 employés, soit une augmentation de 42 % par rapport à l'année précédente.

• Les **entretiens annuels de développement** ont été relancés en Belgique en 2022 pour l'ensemble des employés, selon une méthodologie claire. En 2024, 93,44 % des employés belges ont eu un entretien formel. Pour l'ensemble du groupe, cela représente 1,07 entretien formel par personne. Ce chiffre semble positif, mais il est influencé par la fréquence élevée chez Prom'es Event Supplies, où l'on atteint 2,16 entretiens par personne. Dans la plupart de nos bureaux internationaux, les entretiens formels restent rares, il s'agit donc d'un point d'amélioration important.

Objectif : minimum un entretien formel par personne et par an.

- Depuis 2023, nous suivons le **nombre d'heures** de formation par employé.

Entreprise	2024	Nombre moyen d'heures par employé
Total Belgique	1722	34,92
Totale groupe	2724	32,04

En Belgique, nous avons atteint une moyenne de près de 35 heures de formation par ETP en 2024. Pour l'ensemble du groupe, cela correspond à 32,04 heures. Notre objectif est une moyenne de 5 jours de formation de 7 heures, soit un total de 35 heures par ETP et par an.

Objectifs 2025–2030 : Un plan de formation individuel pour chaque employé, avec un accent supplémentaire sur le développement des compétences numériques.

Absence en 2024

Les chiffres du turnover et de l'absentéisme sont des indicateurs importants de la satisfaction des employés, et nous les suivons donc de manière structurée.

Entreprise	2024 Absences de courte durée	2024 Absences de longue durée	Total 2024
Total Belgique	3,04 %	4,31%	7,35 %
Totale groupe	2,47 %	2,57 %	5,04 %

Turnover 2024

Bedrijf	2024 in	% in	2024 uit	% uit
Total Belgique	6	10,17	5	8,47
Totale groupe	12	11,65	8	7,77

En 2024, nous avons mis à jour notre politique de présence et avons désigné un conseiller confidentiel interne supplémentaire.



Gouvernance

5. Éthique des affaires et chaîne de valeur

- Notre **cadre de valeurs** est clairement intégré dans la formation d'intégration. En 2024, il a été systématiquement présenté à tous les nouveaux collègues. Objectif = 100 %.
- **L'équipe durabilité** a été créée en 2022 et se réunit deux fois par an pour évaluer les actions réalisées et discuter des initiatives futures. En 2024, deux réunions ont eu lieu comme prévu. Objectif : deux réunions par an avec suivi.
- Nous veillons à organiser régulièrement **des réunions internes** au sein de chaque équipe. Depuis 2024, nous visons à nouveau des réunions d'équipe mensuelles dans l'ensemble de nos bureaux.
- Nous communiquons clairement au sujet du conseiller confidentiel externe d'Idewe dans notre brochure d'onboarding. Suite à la désignation d'un nouveau conseiller confidentiel interne, nous avons également renforcé la communication interne. Action 2025 : formation externe pour le conseiller confidentiel interne.
- **Conseil consultatif** : Depuis 2015, nous disposons d'un Conseil consultatif composé de quatre membres externes, qui se réunit quatre fois par an. En 2024, les quatre réunions prévues ont eu lieu.
- **Consultations régulières avec la zone d'activités locale** : En 2023, nous avons lancé des réunions trimestrielles avec les entreprises voisines. Objectif : une concertation de quartier par trimestre.
- **Depuis 2016, des audits externes annuels** pour ISO 9001 et ISO 14001, ainsi qu'un audit environnemental séparé, sont réalisés. En 2024, les résultats ont de nouveau été positifs, sans aucune non-conformité, et la certification ISO a été renouvelée. Objectif : zéro non-conformité lors des audits externes.
- Nous partageons régulièrement notre présentation sur la durabilité avec des partenaires stratégiques, des fournisseurs et des clients. En 2024, nous avons organisé **15 sessions d'information avec des parties prenantes externes**. Objectif 2024-2030 : plus de 15 moments de contact par an avec des écoles, des étudiants ou des associations pour aborder les thèmes liés à la durabilité.



- Nous **promouvons activement nos produits et projets durables** sur notre site web, dans nos newsletters et sur les réseaux sociaux.
- En 2022, **nous avons envoyé une auto-évaluation sur la durabilité à sept fournisseurs stratégiques**. Dans le cadre de notre premier rapport ESG, nous avons organisé une table ronde avec nos fournisseurs stratégiques, complétée par une enquête en ligne sur les thèmes liés à la durabilité pour notre analyse de matérialité. Action 2025-2030 : partager la mise à jour annuelle du rapport ESG avec les parties prenantes clés.

6. Résilience de notre modèle économique (autonomie financière et logistique)

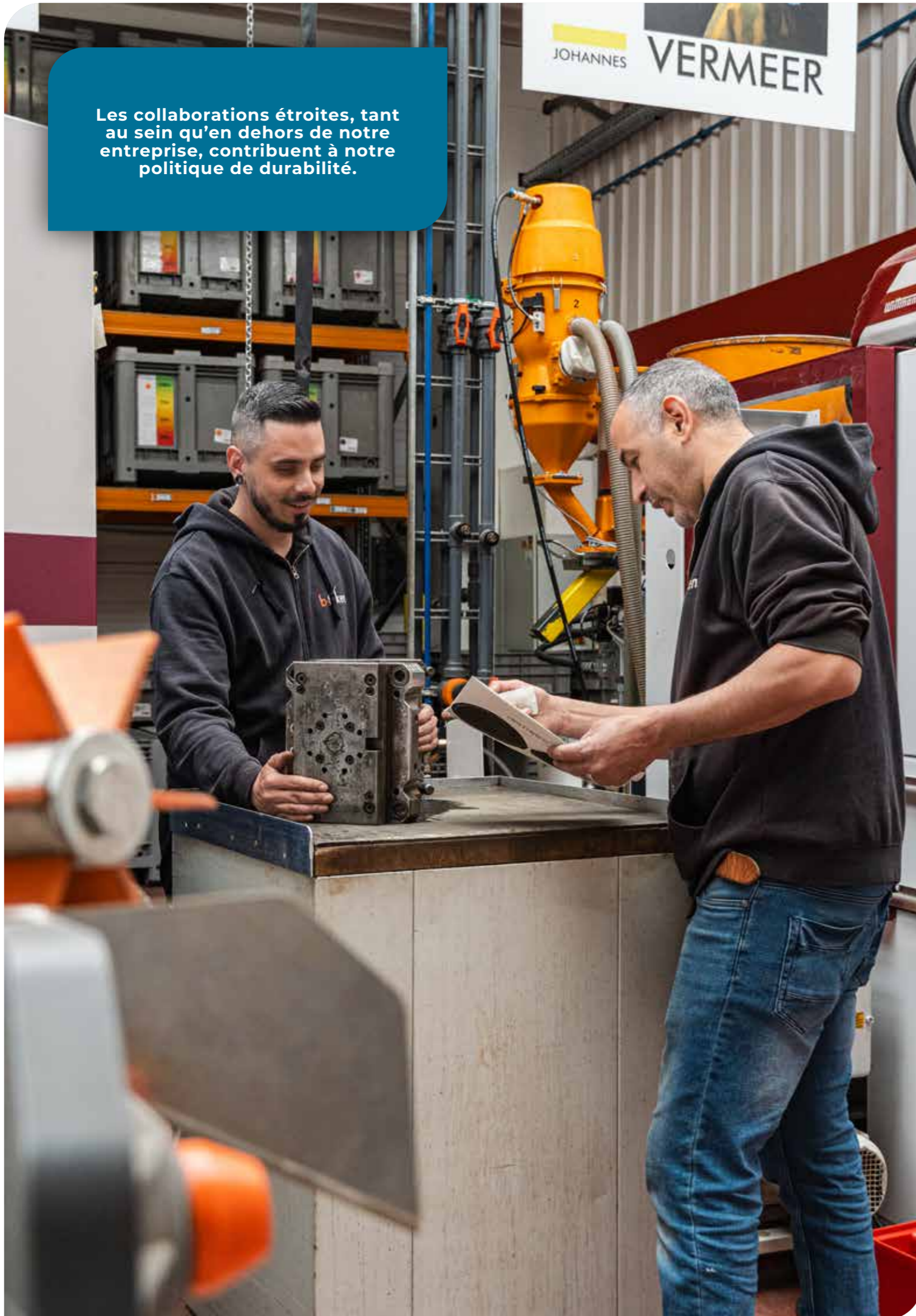
- **Ratios financiers 2024 :**
 - Ratio de solvabilité (fonds propres / dettes) : 0,19
 - Liquidité :
 - Current ratio: 1.04
 - Quick ratio: 0.72
 - La crise du COVID a eu un impact important sur Orakel Group. Toutefois, le marché s'est complètement rétabli à partir de 2022, entraînant une amélioration progressive de nos ratios financiers. Orakel Group vise à atteindre un ratio de solvabilité d'au moins 0,3 et un current ratio supérieur à 1,5 d'ici fin 2025.
- **Autonomie logistique:**
 - Du côté des achats, nous visons à disposer d'une solution de secours pour chaque fournisseur. Depuis 2024, cette exigence est intégrée comme critère dans le développement de tous les nouveaux produits.
 - Du côté des ventes, nous limitons les risques en étant actifs dans le plus grand nombre possible de pays et de secteurs. Objectif 2025-2030 : des clients actifs dans 100 pays.

La répartition géographique des entreprises (selon le chiffre d'affaires par pays)				
Orakel	b-token EU	Eurotag	Badgeman	Total
45 pays	49 pays	18 pays	12 pays	66 pays

- **Satisfaction client** : Nous mesurons la satisfaction client chez Orakel et b-token depuis de nombreuses années. En septembre 2023, nous sommes passés de notre propre système d'enquête à une solution en ligne via Trustpilot.
 Fin 2024, Orakel (y compris ses bureaux) a obtenu un score Trustpilot de 4,79 sur 5, basé sur 395 avis.
 Pour b-token, le score était de 4,83 sur 5, basé sur 270 avis.



Les collaborations étroites, tant au sein qu'en dehors de notre entreprise, contribuent à notre politique de durabilité.



Certificats et reconnaissances

Orakel & b-token



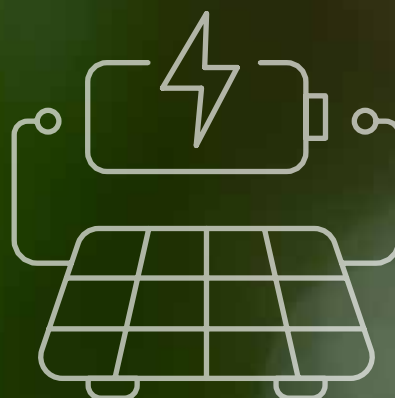
Orakel Group



Prom'es



(*) enkel voor Orakel



Remerciements

Nous tenons à remercier l'ensemble de notre équipe pour son dévouement, son engagement et sa participation à la préparation de ce rapport et à la mise en œuvre des actions qui y sont liées. Grâce à leur enthousiasme et à leur collaboration, nous avons pu élaborer un rapport ESG solide et réfléchi. Nos remerciements s'adressent également à tous les partenaires qui ont apporté des contributions précieuses à l'élaboration de ce rapport.



RESPONSIBLE MOVING
COLORFUL BONDING